



# 野鸭湖湿地自然保护区 宣传教育现状及对策

首都师范大学BELL课程

小组成员：冯春艳、左双双、王素慧、葛真、黄江丽

[eeccnu2@126.com](mailto:eeccnu2@126.com)



# 汇报内容

- 一、研究背景
- 二、技术路线与研究方法
- 三、研究成果及可能创新点
- 四、展望



# 一、研究背景

- 自然保护区
- 环境教育
- 自然保护区的环境教育

# 保护环境从我做起-----随手可做的100件环保小事



自然保护区开展环保宣传教育工作具有形象生动的特点，可以达到事半功倍的效果。



# 自然保护区环境教育经典案例

世界上第一个自然保护区——黄石国家公园 1872 年诞生以后，美国的环境保护运动由此产生和发展，环境教育也随之发展壮大，产生了诸如 LNT（不留痕迹项目）、PLT（森林学习项目）、“自然保护区系统的 K-12 环境教育”等非常成功的教育项目。通过研究表明，这种在保护区中体验式的环境教育活动能给孩子们留下难以忘怀的回忆，即使访问时间不长，也能产生深远的影响，这种影响甚至有可能改变孩子的一生。

## （二）研究区概况

野鸭湖湿地自然保护区位于北京市的西北部，是由官厅水库延庆辖区479米以下环湖淹没区及河流、沼泽、库塘、滩涂等组成的湿地系统，是北京市生物多样性最丰富的湿地自然保护区。

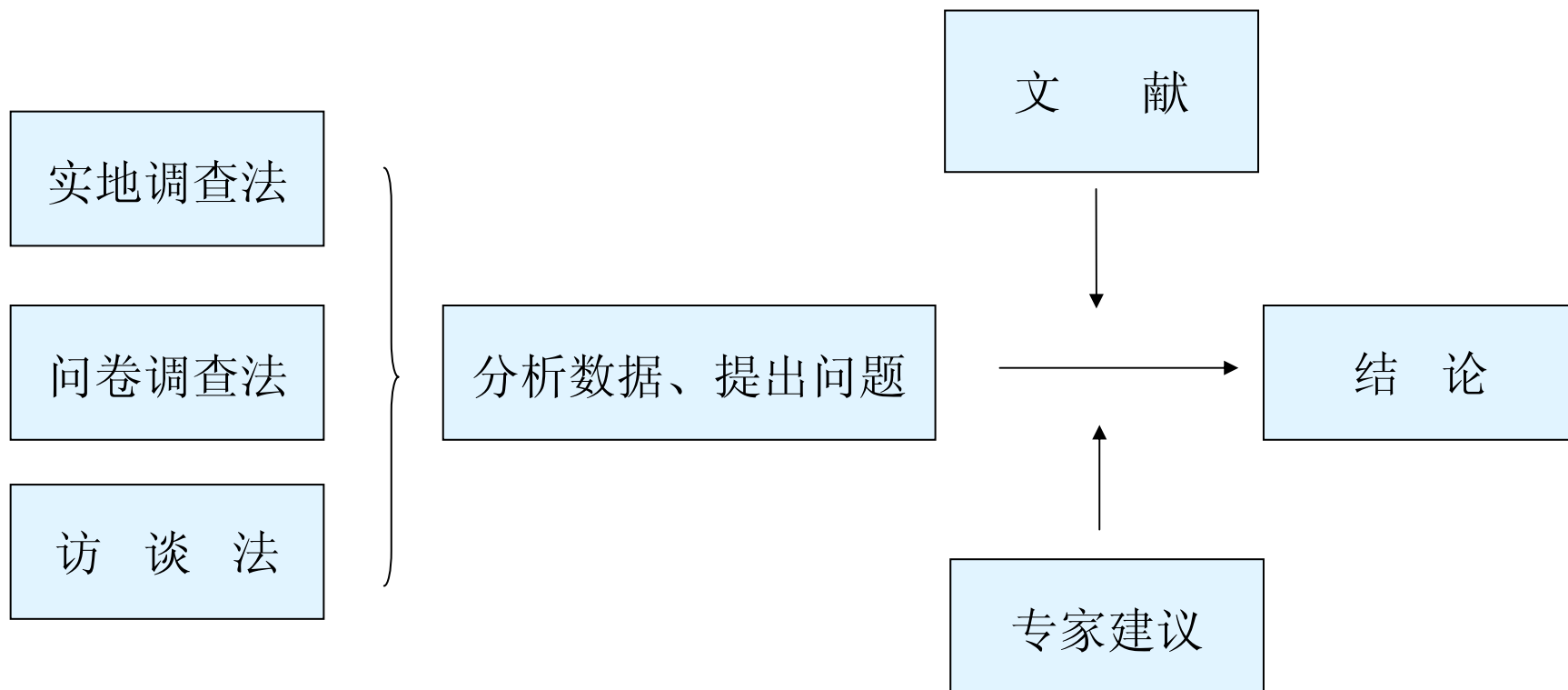
野鸭湖是北京地区面积最大、最为典型的湿地生态系统，湿地类型多样，动植物资源丰富，具有极其重要的保护价值和科研价值。





## 二、技术路线与研究方法

### 1、技术路线



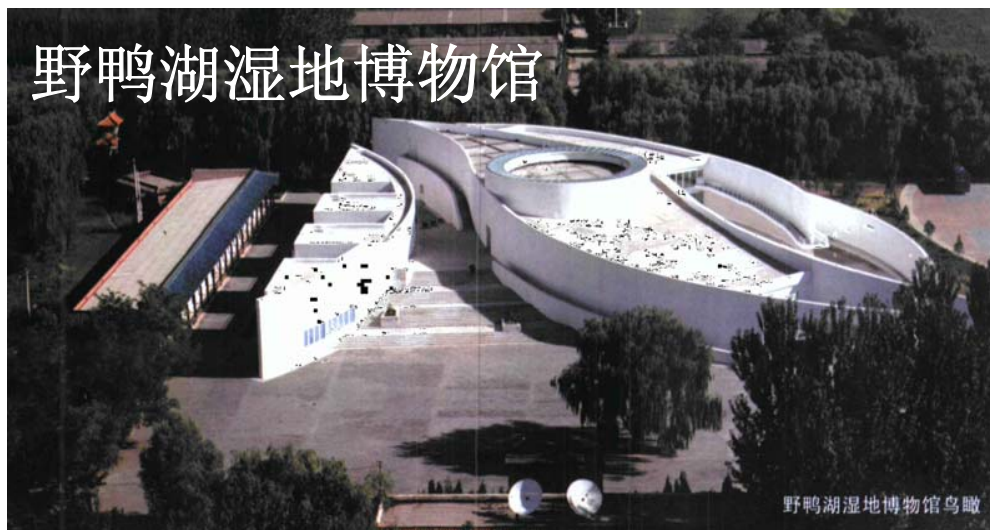


## 二、技术路线与研究方法

### 2、研究方法

#### (1) 实地调查法

通过对野鸭湖进行实地调查，了解了野鸭湖自然保护区在环境教育方面所做的工作、保护区内宣传教育设施等，为以后的工作做准备。







## 二、技术路线与研究方法

### ■ (2) 问卷调查法

笔者设计一份《野鸭湖宣传教育现状调查》的调查问卷，采取抽样调查的方法，对公众进行调查，以了解野鸭湖宣传教育现状。本次调查于2009年11月20日到12月20日进行，共发放220份，回收207份，回收率达94.1%。



# 问卷调查

## 二、技术路线与研究方法

### ■ (3) 访谈法





### 3、考察成果

经访谈及笔者实地调查，野鸭湖的宣传教育主要由湿地博物馆为主、园内解说系统及组织的活动为辅，兼顾网站，向公众进行保护环境的宣传教育。

### 3、考察成果





### 3、考察成果





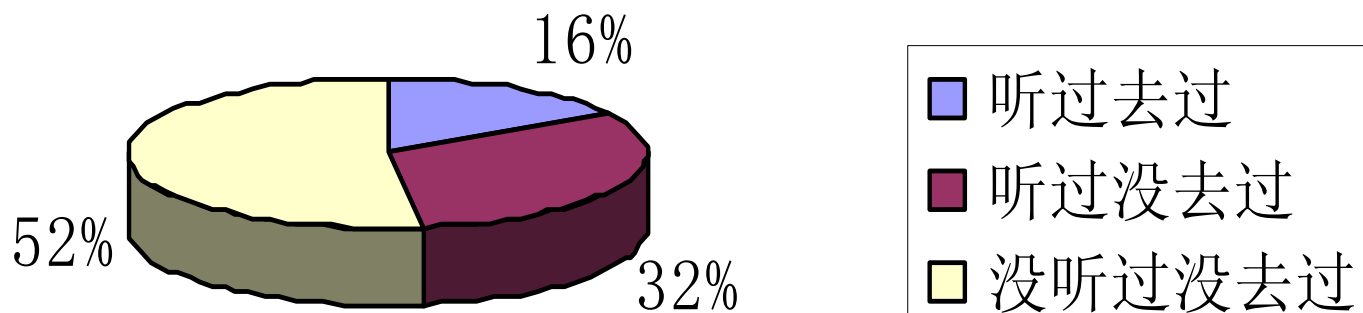
### 3、考察成果





## 4、调查问卷分析

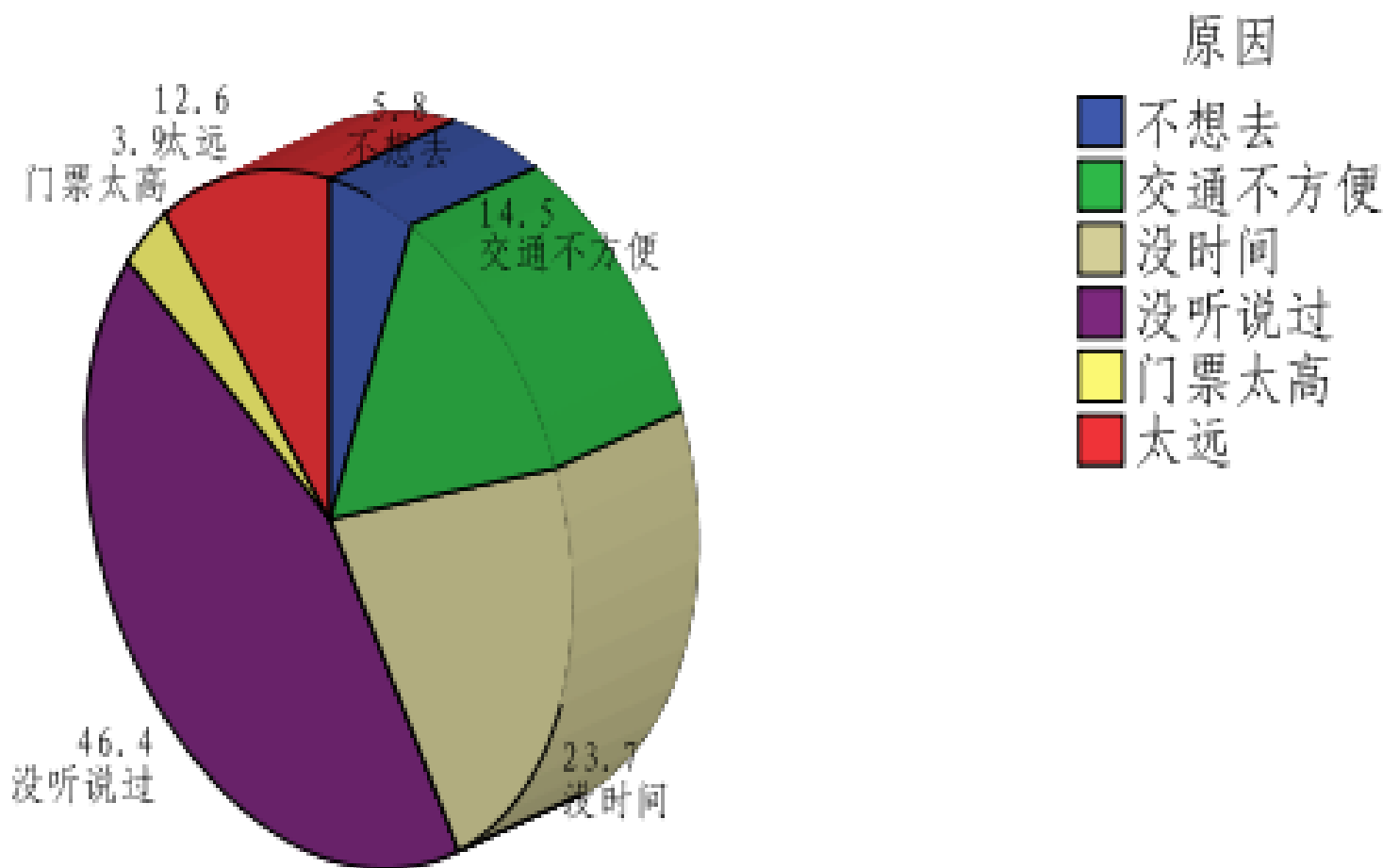
### 野鸭湖知名度的调查





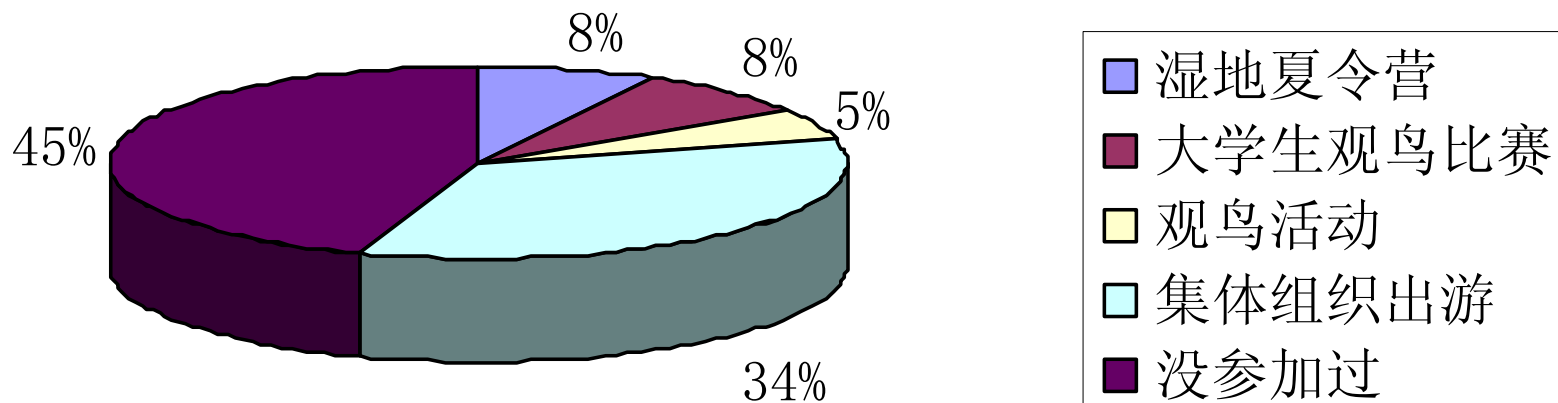


# 未去野鸭湖原因



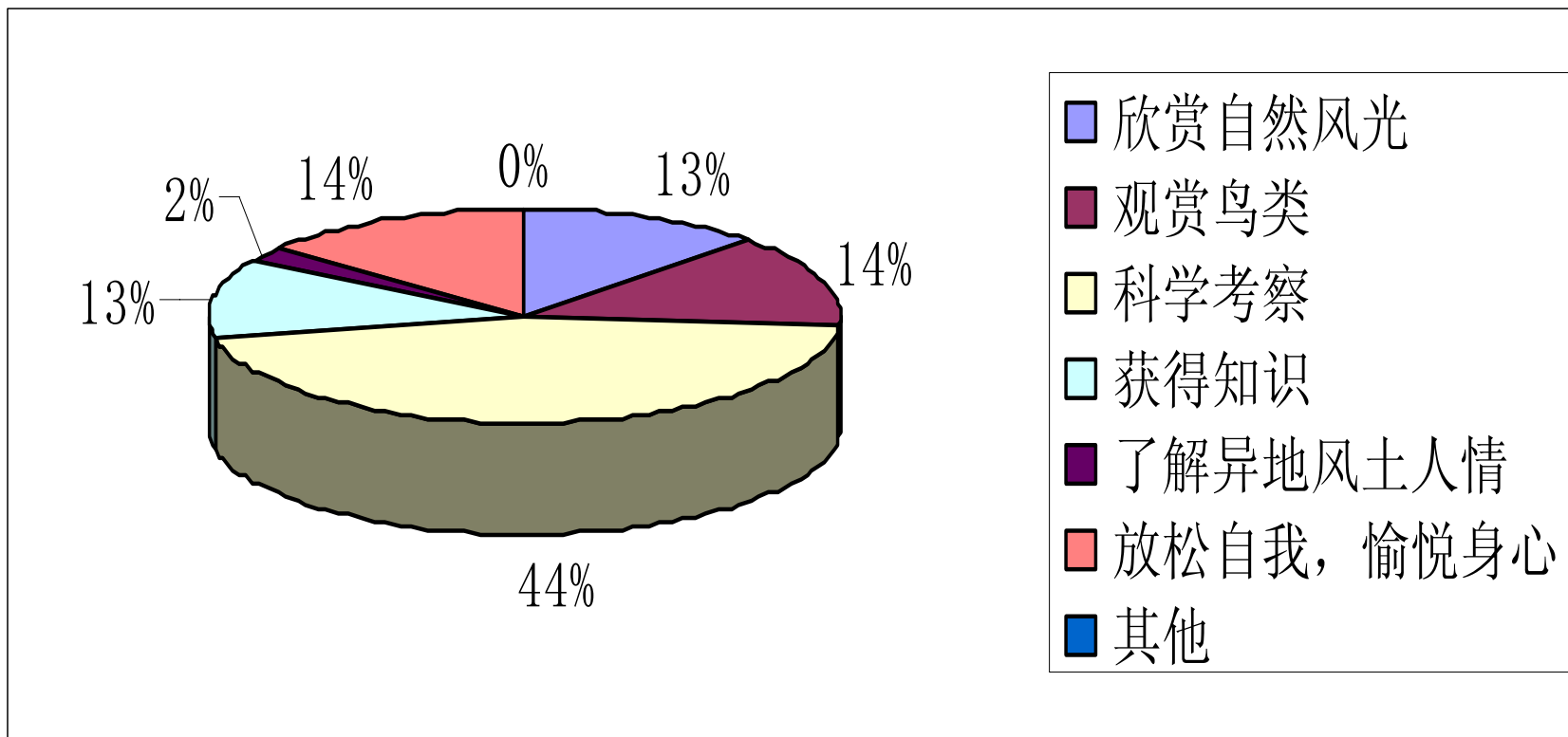


# 参与活动调查



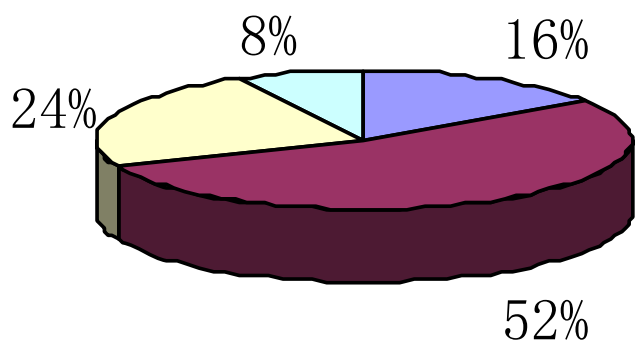


# 游览目的调查





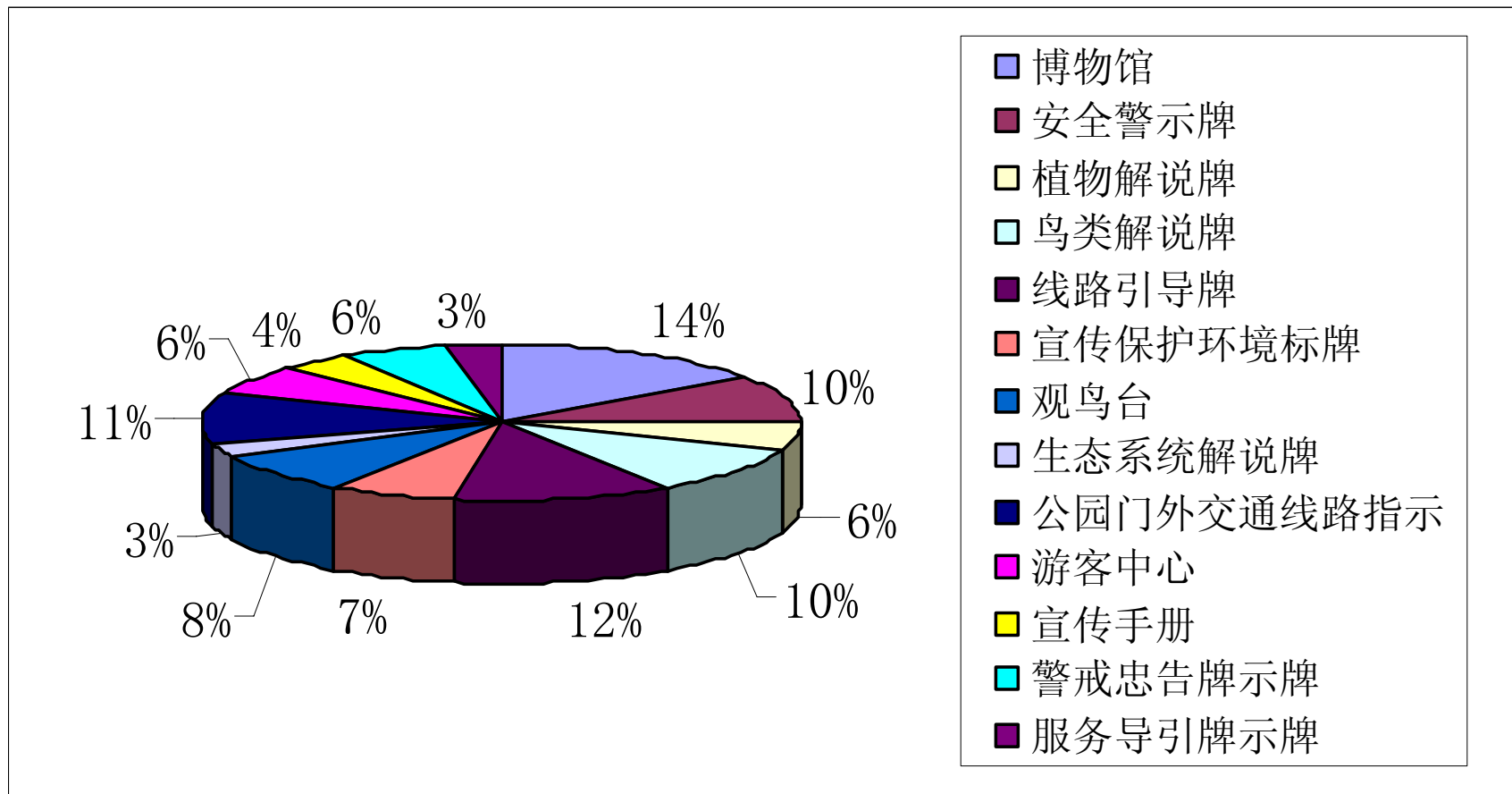
# 游览目的调查



- 放松身心
- 获得湿地方面的知识
- 观察并认识到多种鸟类
- 没感觉

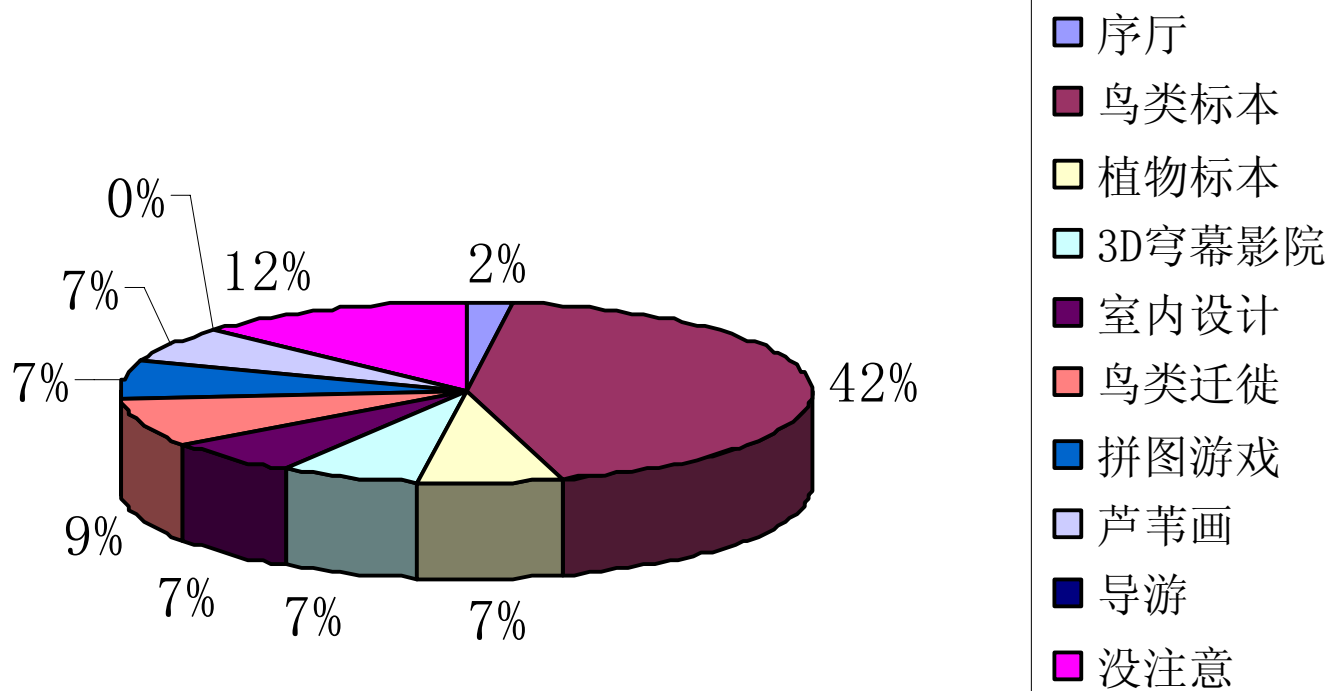


# 宣传教育硬件设施的调查



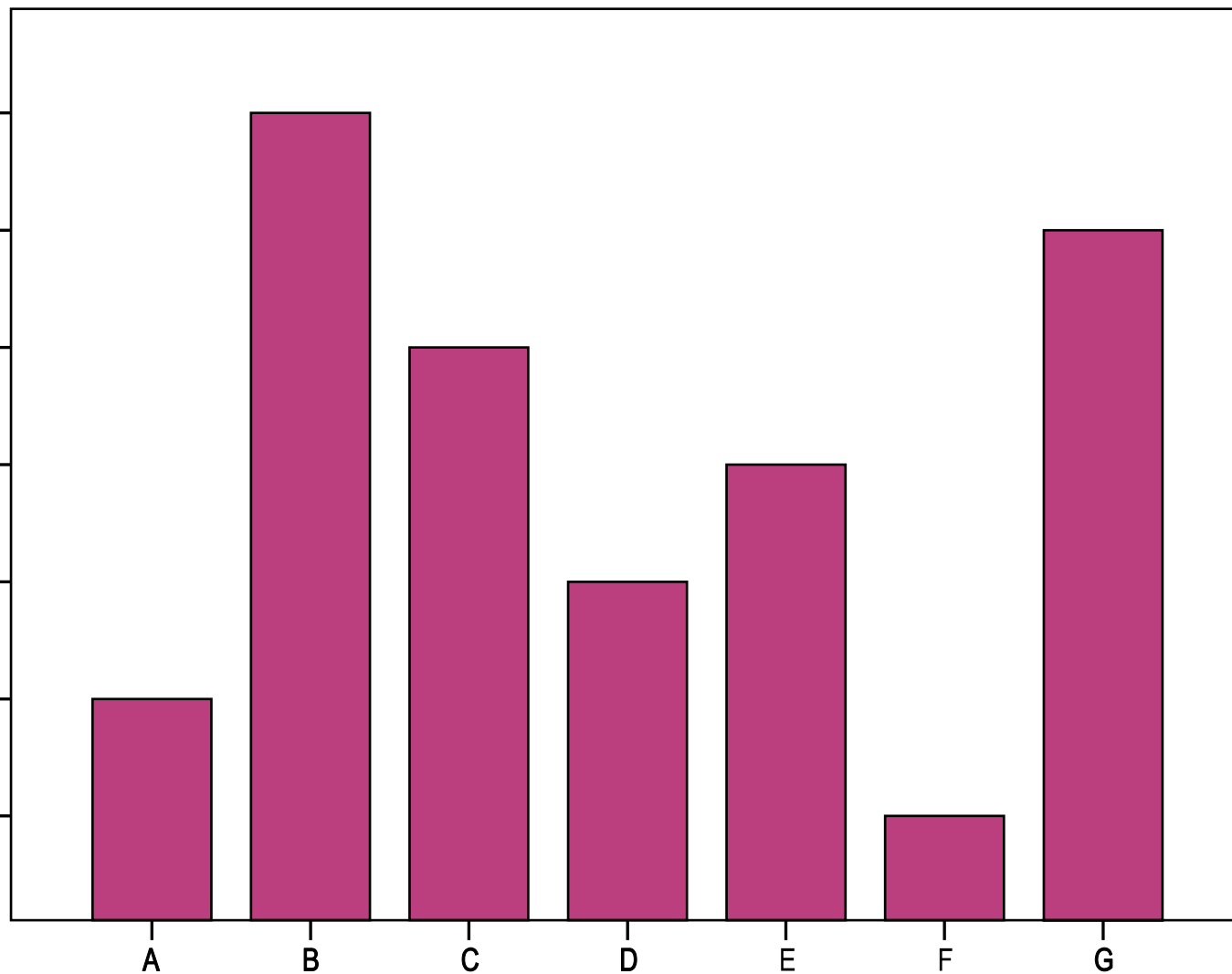


# 博物馆内宣传教育设施关注度的调查





# 宣传教育内容及手段



A 设置导游

B 加强环保理念宣传

C 标牌系统完善

D 活动多样

E 设置游客中心、博物馆等前沿宣传

F 与科研机构挂钩

G 宣传手段多样



### 三、研究成果及可能创新点

- 对策一：开辟休闲娱乐区
- 对策二：设立多条考察路线
- 对策三：人员专业化
- 对策四：解说系统健全且良好的运行
- 对策五：基础设施完善且融于环境
- 对策六：组织普通公众参与的活动
- 对策七：与其他组织进行联合宣传





# 对策一：开辟宣传教育区



后对沙区休闲

游览也景后  
见育为环  
千、



# 对策一：开辟宣传教育区



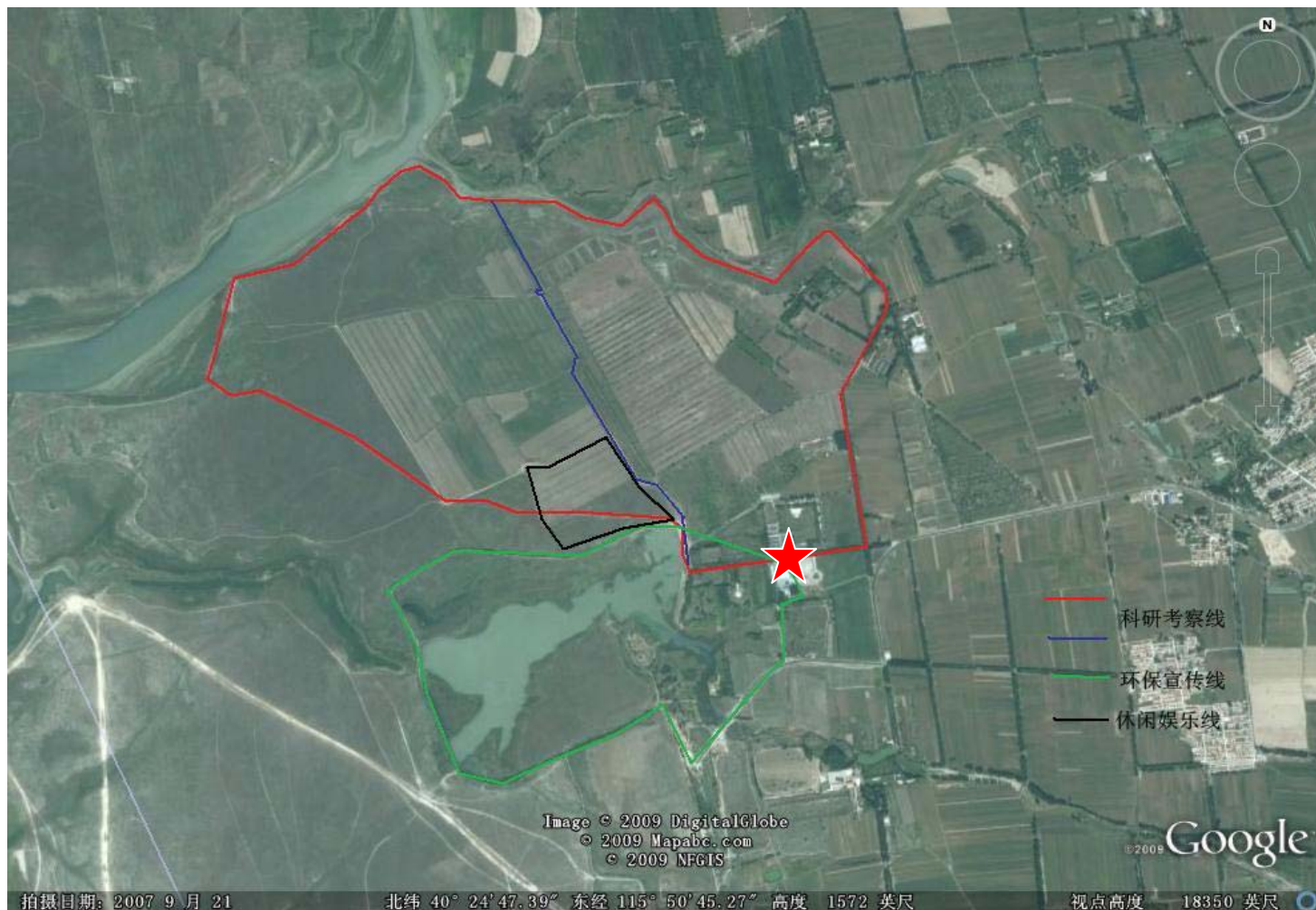


## 对策二：设立多条考察路线

- 线路一：科研考察线。本线路可以分短线、长线。短线从野鸭湖停车场出发，向北经海后实验区，沿马营河畔前进，到与妫水河交界处返回。长线则继续前进，如图所示。由于马营河畔植物种类丰富，人类活动影响小，适合动植物生存，属典型湿地，适合专业人员进行科研活动。



## 对策二：设立多条考察路线



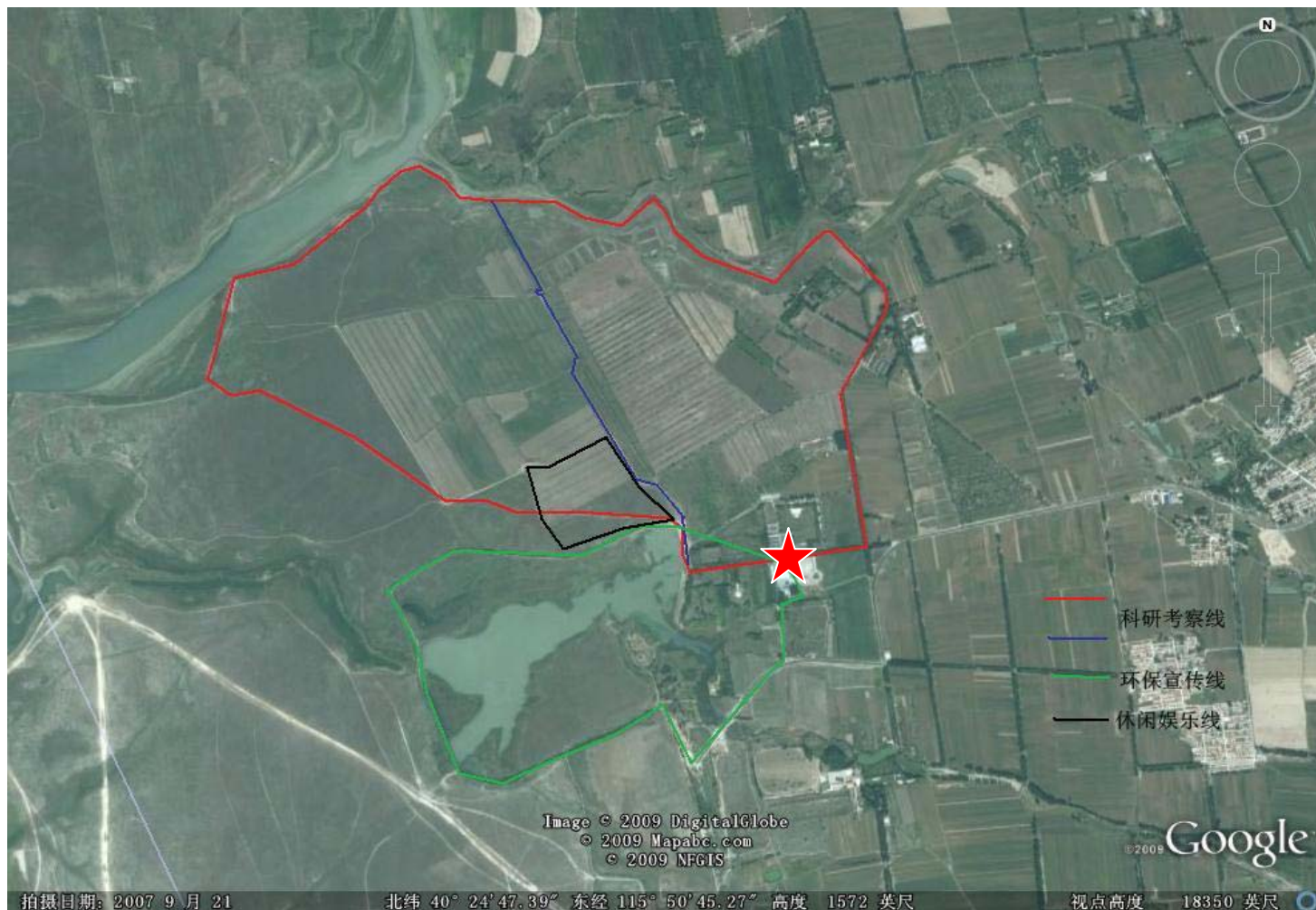


## 对策二：设立多条考察路线

- 线路二：环保宣传线。本线路即野鸭湖现行线路，主要为绕湖一周。此线距离野鸭湖入口最近，动植物丰富，全程2个半小时，适合普通公众前来参观，设立环境解说系统，作为公众接受环境教育的重要阵地。



## 对策二：设立多条考察路线



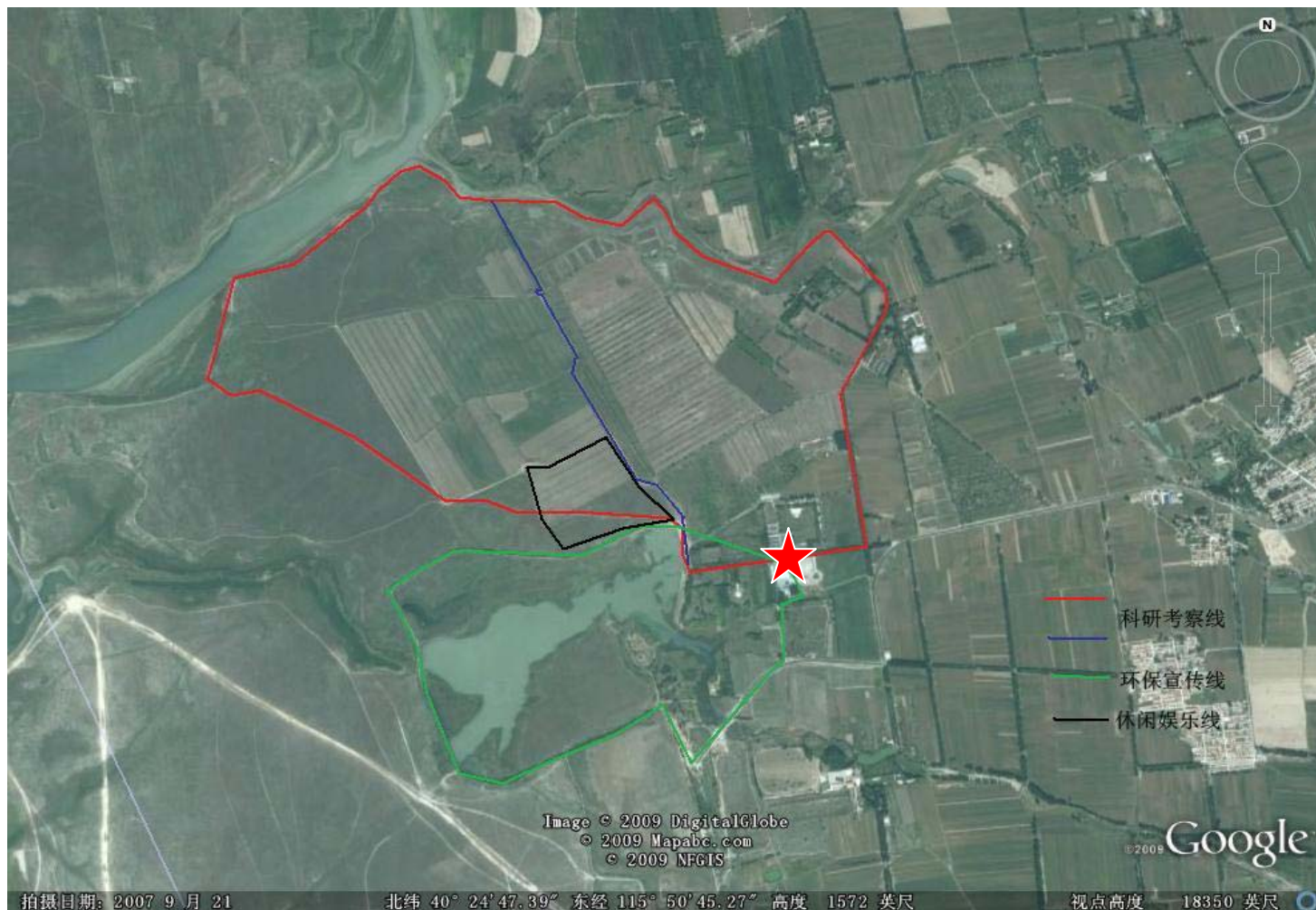


## 对策二：设立多条考察路线

- 线路三：休闲娱乐线。本线路位于新设计的休闲娱乐区。对于前来休闲旅游的游客单独设计出了休闲区，并在本区设立环形小广场，既满足游客前来休闲的目的，又为环境保护宣传提供活动场地。



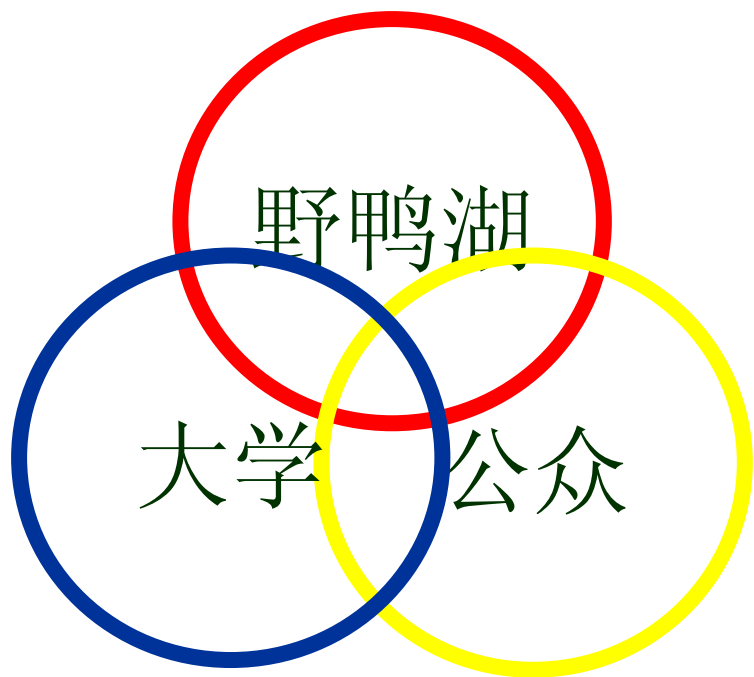
## 对策二：设立多条考察路线







## 对策三：人员专业化



建议野鸭湖和开设管理或旅游专业的大学合作，例如首都师范大学，为游客提供免费讲解员，使游客游览过程科学、有兴趣，同时我们的学生可以在志愿服务的过程中可以提高自身能力。三位一体的模式可以为野鸭湖的宣传教育工作提供坚实的保障。

# 对策四：解说系统健全且良好的运行



不懂正統的行程控

立島登人(元世直)

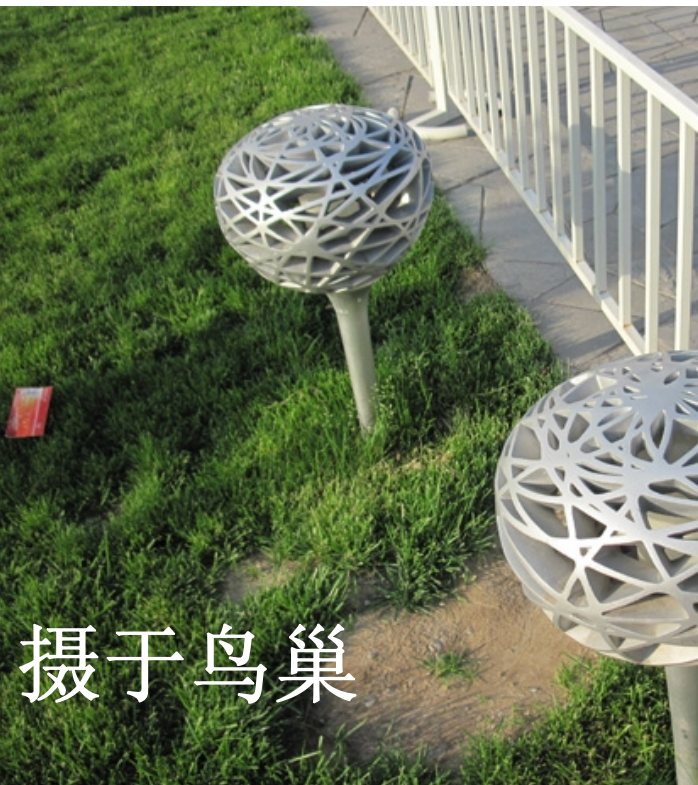


## 对策五：基础设施完善且融于环境

- 设施要注意宣传教育设施，不能只顾旅游设施，设施的设计和建设要进行专门的规划，可以设计成可动手翻看或者典型湿地动物、植物、鸟类的外观，使基础设施与周围环境溶于一体。



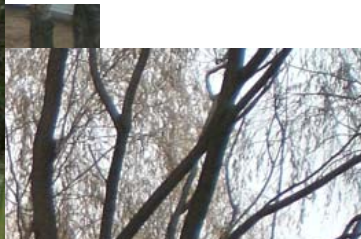
# 对策五：基础设施完善且融于环境



摄于鸟巢



摄于乐山大佛公园



摄于成都百花潭公园



## 对策六：组织普通公众参与的活动



设置环保答题箱，对答对者给与适当奖励。



设计出带有野鸭湖logo的便利贴，设置便利贴交流站。



## 对策七：与其他组织进行联合宣传





## 四、展望

- 将本次成果整理成专题论文发表
- 今后组织更多同学到野鸭湖参观
- 号召大家关注湿地、关注自然保护区、关注环境保护、关注可持续发展

# 谢谢

我是左双双

我是黄江丽

我是王素慧

我是葛真

我是冯春艳

